



Député Maire
de Canet-en-Roussillon
Arlette FRANCO
Vice-Président de l'Agglo
Déléguée aux finances
(fonctionnement).

Entrée dans l'Agglo :
1997

Nombre d'habitants :
12119 Canétois



Canet-en-Roussillon et l'Agglo :

un littoral en plein essor



À quoi sert l'Agglo ?

Ça permet de pouvoir faire plus et plus vite. Le meilleur exemple, c'est celui du développement d'un Pôle Nautique à Canet. Une zone économique d'une telle ampleur n'aurait pas pu se faire en s'appuyant sur les seules ressources de la commune et, en tout cas, pas au rythme auquel ce projet se réalise. Aujourd'hui, le Pôle Nautique commence à prendre tout son essor et offre à Canet la remarquable possibilité de solidifier le troisième socle d'une voie d'équilibre nouvelle entre tourisme, agriculture et économie.

Canet. Ce qui est intéressant aussi, c'est la complémentarité des actions de la commune et de l'Agglo. Ainsi, la réalisation des travaux de réseaux d'eau au centre de Canet-plage par l'Agglo nous a fourni l'opportunité de refaire un centre plus esthétique en surface. Enfin, l'étang de Canet, dont la gestion a été transférée à Perpignan Méditerranée, est une réussite. Il faut la poursuivre avec d'autres aménagements, peut-être de nouveaux usages de loisir, et étendre les actions à l'embouchure de la Têt et de ses berges.

à le préserver, certaines actions devant demeurer exclusivement à la charge des communes afin de garder une approche humaine et de proximité. L'identité de chaque commune doit aussi continuer à être respectée et la coopération actuelle au sein de l'Agglo consolidée, afin de bonifier encore les retombées de son action sur ses membres. Je crois qu'il ne faut pas que l'extension géographique empêche de dégrader des grandes orientations à cinq ans.

Un étang très vivant

20 000 visiteurs par an découvrent ce site naturel aux 200 espèces d'oiseaux. Depuis 2001, il est géré par l'Agglo. La cabane d'exposition du village des pêcheurs a été rénovée, des visites scolaires régulièrement organisées et un drôle d'oiseau en assure désormais la promotion : Flamy, sa mascotte.



Quels aménagements notables de l'Agglo sur votre commune ?

La réfection de la voie structurante « boulevard Hériot » va être un apport important de Perpignan Méditerranée sur la ville de

Et sur l'articulation entre Agglo et communes ?

Vis à vis du développement de Perpignan Méditerranée, un juste équilibre existe aujourd'hui entre les compétences des communes et celles de l'Agglo. Il faut veiller

C'est L'AGGLO

Voiries communautaires

Perpignan Méditerranée intervient en matière d'aménagement de voiries. C'est la notion d'intérêt communautaire qui détermine celles qui sont de la responsabilité de l'Agglo. Il s'agit en général de grands axes qui assurent des liaisons entre communes. Ceux-ci passent aussi souvent en centre-ville et des aménagements y sont parfois réalisés.



Canet sud :

soucis hydrauliques évacués

Un bassin de rétention de 4600 m³ en béton étanche, de 3 m de profondeur, des canalisations en fonte de 1,4 m de diamètre installées sur une longueur de 400 m : ces travaux à 2,5 M€ ont permis d'améliorer grandement l'évacuation des eaux pluviales à Canet Sud. Du 4 mai 2004 au 13 juillet 2005, Perpignan Méditerranée a conduit l'aménagement d'un poste de «relevage» enterré, dont les pompes font circuler les eaux ruisselantes vers la station d'épuration ou, si les pluies sont importantes, vers le bassin de rétention étanche, après traitement. Le réservoir se vide de façon contrôlée à travers des canalisations qui acheminent les eaux de pluie jusqu'à l'étang.



Travaux de construction du bassin de rétention de Canet-Sud



Maire
Canohès
Romain ESCUDIER
Vice-Président de l'Agglo
délégué à l'administration
générale et aux affaires juridiques.

Entrée dans l'Agglo :
2003

Nombre d'habitants :
4416 Canouhards



Canohès :

« le plus important n'est pas toujours visible »



Qu'est-ce qui a changé avec l'Agglo sur la commune ?

À part le bus, qui influe directement sur la vie des habitants avec des horaires fréquents pour circuler entre Canohès et Bompas par la ligne 15, et au delà, sur l'ensemble du réseau, les actions de l'Agglo sur la Commune ne sont pas forcément toutes visibles par la population, pour importantes qu'elles soient. On peut citer par exemple la réfection des canalisations d'eau, rue du 11 novembre, rue du 8 mai et rue des clochers. En matière de gestion de l'eau, un nouveau forage a aussi été réalisé pour créer une bache de stockage, utilisée par la commune pour ses besoins en eau potable depuis mai 2005.

toutes les communes membres de l'Agglo, de dotations financières par l'intermédiaire de fonds de concours (voir ci-contre). Ceux-ci nous ont permis de réaliser récemment une acquisition foncière. Une partie de ces fonds a encore servi aux travaux de rénovation du dortoir de l'école maternelle et à la mise en place de l'éclairage public. En ce moment, la deuxième tranche des travaux d'extension de l'école primaire bénéficie aussi de cette aide. C'est ainsi que deux classes supplémentaires vont être créées.

naturel que les services soient harmonisés au niveau intercommunal. Sur le plan de la voirie, l'Agglo intervient aussi sur les chaussées considérées d'intérêt communautaire et le chemin du Mas Gaffard, qui mène justement à la déchèterie, va être rénové par ses services. En prolongement de cette route, le chemin des mûriers sera aussi refait et la création de trottoirs à cet endroit va beaucoup améliorer la sécurité des piétons.

Certaines réalisations plus visibles sont aussi aidées par l'Agglo ?

Nous disposons effectivement, comme

Des projets sont-ils sur le point de démarrer ?

Au premier semestre 2006, la déchèterie va être équipée d'un pont à bascule, comme toutes celles du territoire de l'Agglo. La compétence « déchets » a été transférée à Perpignan Méditerranée et, dès lors, il est

C'est L'AGGLO

Fonds de concours

Mesure d'aide financière exceptionnelle, les fonds de concours permettent à l'Agglo d'aider ses communes membres dans leurs efforts d'investissement en équipements communautaires. Halle aux sports, salles polyvalentes : l'Agglo peut soutenir ces projets à part égale avec la commune. C'est la loi du 13 août 2004 qui a institué ce dispositif. Les sommes attribuées sont votées au Conseil de Communauté. En 2004-2005, elles se sont élevées à près de 14 M€, dont 7 M€ ont déjà été versés.



De l'eau sous la bache

Contrairement au château d'eau, la bache de stockage est un réservoir enterré. Sous le discret bâtiment technique, 800 m³ d'eau potable sont pourtant disponibles. Construit par l'Agglo entre fin 2004 et fin 2005 au lieu dit «les tilleuls», l'ouvrage comprend une station de surpression et une unité de traitement de l'eau. Ce site de production d'eau potable, dont le forage date de 2001, sert principalement aux canouhards.



Château d'eau à Fenvers. La bache de stockage est creusée sous le bâtiment technique de surface.



De l'école primaire à la maternelle

À la prochaine rentrée, une classe double CM1-CM2 et une CE2 viendront s'ajouter aux 4 classes de l'annexe scolaire. Située rue du Moulin, jouxtant la piste cyclable, elle a été créée en 2003 pour délester l'ancienne école primaire. La construction actuelle d'un nouveau bâtiment a bénéficié de près de 100 000 € d'aide de l'Agglo sous forme de fonds de concours. Les élèves de maternelle peuvent quant à eux dormir tranquilles : les travaux d'étanchéité du dortoir et le creusement d'un petit canal d'évacuation bordant le bâtiment ont été achevés en septembre 2005. Le financement provenait pour moitié de l'Agglo.



L'extension de l'annexe scolaire en cours de réalisation et la maternelle.

« 5 ans d'Agglo, 5 ans d'actions »



Député Maire
du Le Soler
François CALVET
Vice-Président de l'Agglo
délégué aux finances
(investissement et contrat
d'Agglomération) et au logement.
Entrée dans l'Agglo :
2003
Nombre d'habitants :
7004 Solériens
Le Soler
Mairie de la Vallée de la Têt

Sainte Eugénie reprend une tranche

Et de 4 ! Le Soler avait créé cette zone en deux tranches. Bien située, avec son ouverture sur la vallée de la Têt, la proximité de St Charles et son cadre paysager, Sainte Eugénie a tenté de nombreuses entreprises nouvelles. Perpignan Méditerranée qui assure le développement a réalisé une 3ème tranche en 2004. Devant un succès marqué par de nouvelles demandes d'implantation, l'Agglo entame courant 2006 l'Acte 4 du développement économique de Sainte Eugénie.



Zone d'activité de Sainte-Eugénie.

Le Soler voit loin avec l'Agglo

Que retenez-vous de l'Agglo ?

D'abord, la façon de travailler : dans l'ouverture, l'échange. Chaque semaine, les Maires se réunissent en bureau à l'Agglo et malgré les différences d'horizons, de sensibilités, d'identités, les discussions sont vraiment constructives. Ce n'est pas une chose si courante, et il est important de le signaler.

Et au niveau des actions menées ?

L'action communautaire la plus visible, c'est le transport urbain, avec une singularité chez nous au niveau du transport scolaire. En effet, du temps de l'UDSIST, nous n'avons jamais pu bénéficier d'un tel service car celui-ci était réservé aux communes ne possédant pas de collèges. Pourtant Le Soler, qui est une commune tout en longueur, a son collège à 2 km du centre... Aujourd'hui, grâce à l'Agglo, les enfants peuvent s'y rendre en toute sécurité, avec le bus.

D'autres réalisations à citer ? Le réservoir d'eau construit sur la commune nous permet de bénéficier d'une autonomie dans ce domaine et de pouvoir même alimenter pour partie Perpignan en cas de défaillance de Millas. Après le forage que nous avons creusé, un réservoir a été réalisé par les services de l'Eau de Perpignan Méditerranée.

que les résidents du territoire ne le quittent pour trouver des habitations moins onéreuses à l'extérieur.

C'est L'AGGLO

Aides à la pierre

Une convention signée le 27 janvier 2006 avec l'Etat désigne Perpignan Méditerranée comme « Autorité Organisatrice en matière d'équilibre social et urbain de l'habitat » pour une durée de trois ans à compter du 1^{er} janvier 2006. Perpignan Méditerranée peut désormais harmoniser, en concertation avec les communes, la politique de logement à l'échelle de son territoire. Valider des projets et gérer les « aides à la pierre » de l'Etat : l'Agglo est en ordre de bataille pour réaliser les objectifs de la loi de programmation pour la cohésion sociale du 18 janvier 2005 (loi Borloo). En particulier, en matière d'habitat social, avec 400 nouveaux logements par an !



La bache de stockage lors de son inauguration à l'occasion de la fête de la Science.

De l'eau du Soler pour les solériens

En 2001, Le Soler effectue un nouveau forage au lieu dit « coulomines d'Oms ». La commune rejoint l'Agglo en 2003 et le projet est poursuivi par Perpignan Méditerranée. Un réservoir de 1500 m³ et un système de pompage complètent bientôt l'installation. Les travaux se terminent en mai 2004. Pour l'ouverture de la Fête de la Science, cette année-là, le nouvel ouvrage est inauguré. Depuis, les Solériens boivent l'eau du Soler.



La bache de stockage lors de son inauguration à l'occasion de la fête de la Science.



Maire
de Peyrestortes
Henri BAPTISTE
Vice-Président de l'Agglo
délégué à l'aménagement
de l'espace, l'urbanisme et l'habitat.
Entrée dans l'Agglo :
2003
Nombre d'habitants :
1442 Peyrestortens
Mairie de Peyrestortes

La RD614 pour commencer...

Ce projet vise à améliorer la sécurité d'accès aux lotissements Coste Rousse, Colomine et Pépinière, en aménageant des ronds-points sur la RD 614, empruntée par de nombreux poids lourds. Sur les quelques 1200 m qui concernent le projet, le tracé de l'avenue devrait aussi être modifié. L'idée est d'écarter la route des habitations afin de créer un grand espace vert de plusieurs hectares qui permettra la réimplantation d'essences d'arbres disparus de ces lieux (mûriers, ormes, caroubiers...). Des cheminements piétons, cyclistes et des aires de loisir y seront implantés. Les études, initiées en 1998 par la commune, reprises par l'Agglo en 2003, ont débouché sur une enquête d'utilité publique en cours, avec la perspective d'une ouverture de chantier en septembre 2006.



Pas facile de sortir des lotissements avec tous ces camions...

Peyrestortes plein d'espoirs

Qu'est-ce qui a changé avec l'Agglo

Les services de l'Agglo ont soulagé les Maires d'un nombre incalculable de tâches qu'ils devaient assurer, leur permettant de se recentrer sur leurs missions principales. Avant, je devais m'occuper de l'eau, des égouts... Le grand programme de rénovation des canalisations qui a été lancé en 2002 exigeait 7 MF d'investissement ce qui, pour une commune comme Peyrestortes, représentait un emprunt considérable. Je veux dire haut et fort que le soutien de l'Agglo a été prépondérant dans cette affaire.

Y a-t-il d'autres domaines où l'Agglo vous a aidé ?

L'école de Musique est une réussite. Le développement des CHAM a permis de maintenir, à la rentrée 2005, l'une des quatre classes de primaire, qui était condamnée à

fermer sans cela... Sinon, le plus marquant, ce sont les transports en commun. Le réseau est performant, même si les bus sont loin d'être encore assez fréquents; il faut du temps pour changer les habitudes.

Vos projets d'avenir avec l'Agglo ?

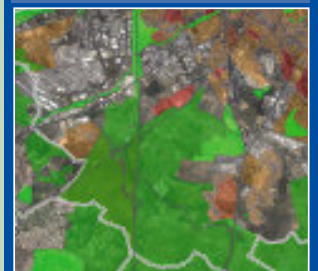
J'ai de grands espoirs, ceux d'agrandir et d'embellir notre cité pour rester fidèle à ses 2000 ans d'histoire. Le réaménagement de la route qui longe Peyrestortes, la RD614, est d'ores et déjà prévue. Ensuite, entre la partie ancienne, et les habitations plus récentes, un véritable cœur de ville est en projet. L'ambition de Peyrestortes est de passer de 1500 à 2500 habitants en bâtissant un nouveau centre esthétique et vivant. On peut faire de la qualité et tous types de logements sans dépenses excessives, en ayant pris les dispositions nécessaires pour la maîtrise du foncier. C'est

ce que nous avons fait en réservant une zone d'aménagement différé (ZAD). De plus, la future Agence d'Urbanisme de l'Agglo doit nous permettre de ne plus être le « pot de terre » contre le « pot de fer » face aux services de la DDE. J'ai beaucoup d'espoirs : ce projet d'urbanisme, ça fait 40 ans que j'y pense ! Avec l'aide de l'Agglo, on doit pouvoir y arriver.

C'est L'AGGLO

Agence d'Urbanisme

Soutenu par Perpignan Méditerranée et le syndicat mixte Plaine du Roussillon qui regroupe 76 communes et l'Etat Français, l'Agence d'Urbanisme, dont les statuts ont été adoptés le 20 février dernier, va permettre d'aider les communes dans leurs projets en mettant ses observations et ses compétences au service d'un aménagement durable du territoire intercommunal.



Quand l'eau circule sans plomb !

La loi oblige les communes à remplacer les réseaux d'eau en plomb, pour s'affranchir des risques de saturnisme, une maladie du système nerveux. Initié par le Conseil municipal de Peyrestortes en 2001, le renouvellement de 350 branchements particuliers en plomb sur le vieux village a été réalisé par l'Agglo depuis 2003. Au rythme de 110 rénovations par an, ce projet soutenu par le Conseil Général et l'Agence de l'Eau s'achève en juin 2006, pour une parfaite sécurité des usagers.



Dernière tranche de travaux des branchements de plomb.